

あじさいの季節

もうすぐやってくる「梅雨」。ジメジメ暗い毎日に彩を与えてくれるのがあじさいですね。地植えでも鉢植えでも楽しめるのもうれしい植物。切り花としてもドライフラワーとしてもOKの万能花。今年はひと鉢育ててみましょうか。

5月

あじさい

落葉低木。6月から7月にかけて開花し、白、青、紫または赤色の額が大きく発達した装飾花をもつ。花序の周辺部を額が縁取るように並んだものを園芸では「額咲き」と呼びガクアジサイから変化し、花序が球形ですべて装飾花となったアジサイは「手まり咲き」と呼びます。梅雨期に、主に挿し木によって繁殖させていて、日本、ヨーロッパ、アメリカなどで観賞用に広く栽培されている。原産地は日本。ヨーロッパで品種改良されたものはセイヨウアジサイと呼ばれる。

あじさいの語源

あじさいの語源ははっきりしないが、最も有力とされているのは「藍色が集まったもの」を意味する「集真藍(あづさい)」がなまったものとする説。日本語で漢字表記に用いられる「紫陽花」は、唐の詩人白居易が別の花、おそらくライラックにつけた名を平安時代の学者源順がこの漢字をあてたことから誤って広まったといわれている。

あじさいの育て方

あじさいの苗はプラスチック鉢に植えてあることが多いです。プラスチック鉢は安価で軽いのですが、通気性が悪いのであじさいの栽培環境としては適しません。テラコッタや素焼きの鉢に植え替えましょう。
 用土……水はけよく保水性のあるもの。赤玉土(小粒)に腐葉土をブレンドする。最近は赤アジサイ用の土、青アジサイ用の土という物が販売されている。
 剪定……花後、早めの剪定を。おおよそ7月半ばまであたり日当たり・適度に日が当たる場所で育てると花付きがよくなります。夏の直射日光は避け明るい風通しの良い場所に植えましょう。

あじさいの品種

あじさいの種類は大きく分けると「ホンアジサイ(手まり咲き)」「ガクアジサイ」「西洋アジサイ」の3つに分けられます。

ホンアジサイ

「アジサイ」というと、一般的にはホンアジサイを指すことが多いです。手まりのように丸く、ボリュームのあるシェイプが特徴的で、ヨーロッパで改良された園芸品種のセイヨウアジサイと区別するために「ホンアジサイ」と名付けられました。

ガクアジサイ

ホンアジサイと並んでアジサイの代表種とされるのがガクアジサイです。ガクアジサイは雄しべと雌しべを持つ両性花で、花の中心に蕾のような花が集合しており、その外側にはガク(葉っぱが変化した花を守る部分)が大きな花びらのようになっています。

西洋アジサイ

西洋アジサイは、もともと日本で栽培されていたアジサイが西洋へ渡り、品種改良されたのちに日本へ戻ってきた品種です。

そのほかに、ヤマアジサイ・カシワバアジサイ・コアジサイ・ツルアジサイ・タマアジサイなどがあり、現在では2000種以上の品種があるとされています。

ナスと厚揚げの照り焼き (2人分)

材料: 豚バラ薄切り60g 厚揚げ2丁 片栗粉10g ナス1本
 サラダ油小さじ1 白ごま適宜 大葉適宜
 調味料・酒10cc みりん10cc しょうゆ20cc はちみつ20g

作り方: ①ナスは乱切り、厚揚げはそれぞれ6等分に、豚バラは5cm幅に切る
 ②パットに肉と厚揚げを入れ片栗粉をまぶす
 ③中火に熱したフライパンにサラダ油を入れナスを炒める
 ④③に油がまわったら厚揚げを入れ炒める
 ⑤厚揚げ全体に焼き色がついたら肉を加えさらに炒める
 ⑥肉の色が変わったら調味料を加えさらに炒め、全体に味がなじんだら火から下ろす
 ⑦仕上げに千切り大葉と白ごまを散らして完成です



水やり……地植え/根付いたら特に水やりの必要はない。雨が数日降らないときは様子を見て水やりする。
 鉢植え/あじさいは水切れがNGの植物です。土の表面が乾いたらたっぷりあげましょう。夏は置き場所にもよりますが朝夕の2回冬/地上は枯れていても根は生きてます。忘れずに水やりしましょう。
 肥料……地植え/必要ありません
 鉢植え/冬にやる寒肥は今年咲く花のため、花後にやる追肥はお花のお礼と来年のため。2回あげてください。

人気のあじさい

アナベル……ここ数年、1番人気はアナベルでしょう。

白く小さな花がこんもりボール状に咲き、淡い緑色から純白に変わるところも魅力です。



アナベル

ドリッブルー……ガク咲きとテマリ咲きの中間である、半テマリ咲きと呼ばれるタイプ。ブルーを縁取る白のラインがさわやかで、丸みを帯びた花びらもかわいらしい。



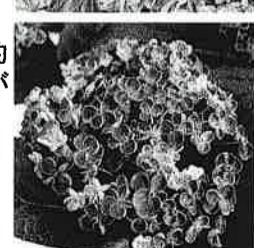
ドリッブルー

万華鏡……まるで万華鏡を覗いたときのような、華やかさと美しさ、そしてさわやかな水色のあじさい。ジャパンフラワーセレクション2012-2013で最優秀賞を受賞。



万華鏡

華あられ……ちりめん細工の花かんざしのような愛らしさ。咲き始めはややグリーンを帯びた薄い桜色ですが徐々に濃いローズピンクに変わってくるのも楽しみです。



華あられ

ラグランジア

ブライダルシャワー……今までのあじさいの概念を覆す画期的品種。まず、葉の大きさが小さく蒸散量が少ないので乾きにくくあじさいの弱点を克服。またすべての側芽から花が咲くのでこれまでの6倍以上の花が咲くといわれています。剪定の必要もなくローメンテナンスでゴージャスなあじさいは2020年に発表されたばかりです。



ラグランジア ブライダルシャワー

ガス器具のご購入・修理・ガスに関するお困り事はもちろん水回りリフォーム、オール電化、太陽熱温水器、水揚げポンプ、くらしに関するお問合せはお気軽にどうぞ!

096-378-3644

現在、コロナの影響による半導体不足で、ガス器具の入荷に時間がかかっております。ご了承くださいませ。