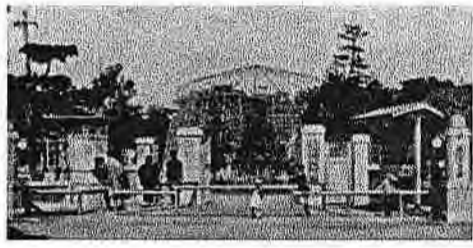


## 熊本市動植物園 再開! 動物園へ行こう!

### 熊本市動植物園の歴史

上野、京都、大阪、甲府、小諸に次いで現存する動物園では日本で6番目に古い動物園として昭和4年(1929)7月26日に水前寺公園の東側敷地に「熊本動物園」の名前で開園。84年の歴史がある。昭和18年、戦争時空襲による動物の脱走を防ぐため、猛獣類を処分せよとの命令が下り、罪もない動物たちが電殺されるという悲惨な出来事があった。その後、昭和20年一時閉園。2年後再開されたが、戦後娯楽の少ない時代、動物園は市民に大変喜ばれ、入園者数も増え手狭になってきた水前寺公園の動物園。昭和40年、移転候補地の調査が始まる。移転候補地は、熊本城、北岡自然公園、立田山、江津湖の名が上がるが、上野動物園初代園長が「水辺に動物園を作るなら有名になる」との推薦で決定し、「水辺(すいへん)動物園」が昭和44年7月に開園。当時の熊本市の人口は約43万人のところ、開園2か月で72万人の人が入園。大変な賑わいだったそう。平成3年、隣接する都市緑化植物園と一体化して、現在の形・名前の「熊本市動植物園」となる。



### ニホンザルエリア

全国のほとんどの動物園のサル山は、石や岩の山での展示が多い中、市動植物園のサル山では本格的な「生息環境展示」に取り組んでいます。生息環境展示とは動物の生息環境の再現を図ることで動物本来の行動や習性を発揮させるという方法なのです。昭和42~43年、野生ザルによる農作物被害に困っていた球磨・相良村で捕獲したサルを展示しているため、相良村四浦の森を再現。ニホンザルが木の上で暮らすということを伝えると同時に、農作物を荒らすサルもわかるよう相良村の棚田、茶畑、農家の納屋なども再現してあるそうです。現在のサルたちは、相良村からやってきたサル達の3~4世代目にあたるそうです。自然の中で自由に暮らすサルたち、見てみたいですね。



### 部分開園中!!

レストランはまだ営業していません!

熊本地震による被害で休園中でしたが、2月25日から一部開園となりました。改修工事が終わる順に展示範囲も増えていくそうです。現在見られる動物はゾウ、キリン、動物ふれあい広場の小さな動物たちのみ。遊戯施設(有料)はほぼ復旧していますので、モノレールに乗ると閉鎖部分を上から見ることもできますので、また違った楽しみ方があるかもしれません。



- (当面の間)---復旧の進捗状況は動物園HPでご確認ください。
- ◆開園日時... 土、日、祝日のみ 9:00~17:00(入場は16:30まで)
  - ◆料金..... 現在無料、(西門復旧まで)
  - ◆駐車料.... 大型1000円、大型以外の4輪車両200円



熊本地震から、1年。復興、まだまだ道半ばですが被害が大きく地震以来ずっと休園していた熊本市動植物園が待ちに待った開園となりました。被害状況の写真をみるとかなりひどく動物たちの精神的ストレスも大きかったのではないかと思います。しばらくは土日のみの一部開園。入場料は無料です。ぜひ、ご家族揃って、元気になった動物たちの姿を見に行ってくださいね!



### ライオンが逃げた?

熊本地震直後、神奈川県の子が、ツイッターで熊本の動物園からライオンが脱走したとデマを流し、周辺では一時混乱が起きました。精神的に参っている時に追い打ちをかけるようなデマで、悪ふざけで片づけられない事件。その後、その男性は逮捕。猛省しているそうです。実際は、余震が続く中職員の方たちは園を回り、被害は大きかったものの、檻、動物たちに被害がないことを確認されたそうです。改修工事などのため猛獣類5頭(ライオン、トラ、ユキヒョウ)は福岡や大分の4動物園に避難中。早く熊本に帰って来てほしいですね。

### 人気者

一番人気はホッキョクグマのマルル。2012年、札幌の円山動物園生まれ。2014年に熊本へやってきました。暑い熊本の暑い夏も慣れたかな? 現在はあいにく展示されていませんが、元気になっているそうです。ほかに、アフリカゾウのマリーとエリー、マサイキリンの子供秋平(シュウヘイ)はちびっこに大人気。珍しい動物では、孫悟空のモデルと言われているキンシコウや蹄は牛、頭は馬、体はロバ、角は鹿と言われるファンタジーの世界の動物のような四不像(シゾウ)がいます。野生絶滅種の四不像、日本には10頭しかいませんが、そのうちの4頭が熊本に。今年、頭数を増やそうと、熊本のセナちゃんと多摩動物園のありさちゃんを交換。赤ちゃん誕生が期待されています。動物園のブログでは多くの動物たちが飼育職員さんに愛されて日々を過ごしている様子を見ることができます。 <http://www.ezooko.jp/>



### 動物サポーター

熊本市動植物園で飼育している動物たちのエサ代は、年間約4,000万円にもなります。このエサ代を支援するのが動物サポーターです。平成17年度から動物サポーター制度を開始して、これまで多くの皆様に支えられています。現在は募集していませんが、全面復旧したら、募集も再開。協力できたらいいですね!

高校生以上:1口2,000円・中学生以下:1口1,000円  
 団体:1口10,000円(いずれも年間)  
 特典:入園無料や動物園の裏側を見るツアーに参加できる など

### 熊本地震被害による建替え、リフォームをお考えの方へ

LPガス、オール電化の施工はおまかせください。また、復興支援としてガス器具等を破格値にてご提供させていただきます。無料でお見積りをいたしますので、お気軽にお電話ください。お客様のライフスタイルに合ったプランをご提供させていただきます!!

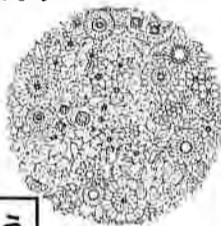
096-378-3644

LPガス・オール電化・太陽熱温水器(ソーラー)・灯油ボイラー・水揚げポンプ・キッチン・トイレ・風呂リフォーム など

## 見つけよう! 夢中になれるもの

### 大人のぬりえ

ぬりえがブームになっているのは日本だけではないようです。緻密な図柄から大まかな図柄まで各種書店にありますので、お好みで選びましょう。色鉛筆も色数多めのほうが楽しいです。価格も色々。高価なものには必要ありませんが、安価だと芯が硬く塗り映えしないし腕も疲れます。そんなの平気! というかたは100円ショップにもありますので、まずは、材料費のかからないところから始めてみるのもいいでしょう!



### ししゅう

NHK朝ドラ「べっぴんさん」放送は終了してしまいましたが、ドラマの影響がししゅうブームがきているようです。ししゅうといえば、女性の定番の趣味ですが、SNS・インスタグラムを中心に若い作家さんたちが自由な発想のししゅう作品を発表しています。定番のししゅうから、立体的なししゅう、リボンやビーズを合わせた絵画のようなししゅうなど、見ているだけでも楽しく作品も色々出ています。光浦靖子さんなど芸能人の作品もクオリティが高いです。



### 熊本城のプラモデル作り

地震後、売れているそうです。それは熊本県人に限らないとか。何種類もありますのでお好みで。内部構造もわかるので、熊本城を詳しく知る良い機会になるかもしれません。立体的なものがニガテな方は、ジグソーパズルもあります。ご家族でGWに作るのも楽しい時間が過ごせそうです。サイズは1/700スケールの小さいものから、1/150の大きいものまで色々。小さいのは1000円以下ですが、1/700サイズになると40000円位になり、制作日数も1年位上かかるみたいです。かなり精密で見栄えもいいでしょう。根気が勝負。制作スペース、飾るスペースの確保も必要です!



### 熊本地震被害による建替え、リフォームをお考えの方へ

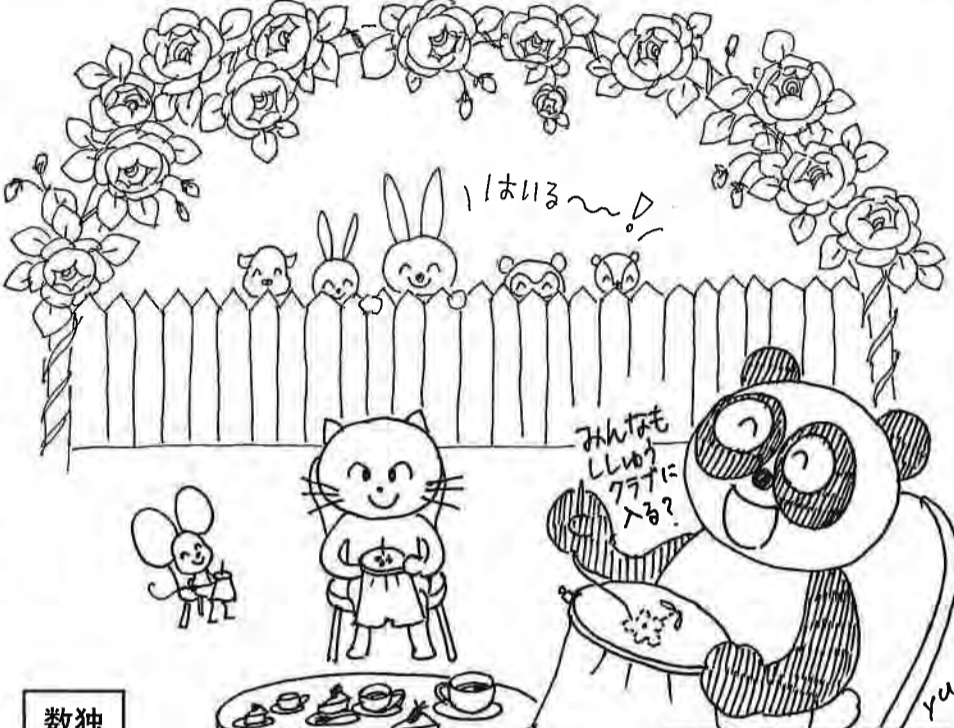
LPガス、オール電化の施工はおまかせください。また、復興支援としてガス器具等を破格値にてご提供させていただきます。無料でお見積りをいたしますので、お気軽にお電話ください。お客様のライフスタイルに合ったプランをご提供させていただきます!!

096-378-3644

LPガス・オール電化・太陽熱温水器(ソーラー)・灯油ボイラー・水揚げポンプ・キッチントイレ・風呂リフォーム など

熊本地震から1年が過ぎました。仕事も学校も完全ではありませんが、以前のように動き出しています。しかし、ふとあの日のことを思い出し、心がざわつく方も多いのでは、と案じます。こんなときだからこそ、時間を忘れるくらい夢中になれること、見つけられるといいですね。

5月



### 数独

数独(すうどく)は、3×3のブロックに区切られた9×9の正方形の枠内に1~9までの数字を入れるペンシルパズルの一つで、「ナンバープレース(ナンプレ)」とも呼ばれています。新聞にも毎週掲載されています。ルールは  
・空いているマスに1~9のいずれかの数字を入れる。  
・縦・横の各列及び、太線で囲まれた3×3のブロック内に同じ数字が複数入ってはいけない

	2	3	8	7	6			
8		5		9		4		
9		5		6	8		2	
2	1		8	9	6		7	3
3		7	4	1	5	9		8
5	9		2	7	3		1	6
4		9		3		2		7
	3		7		2		5	
		1	9	5	8	3		

	6	7	2		4	1		
8				6				2
5				7		3	4	
		1		3	2			
4	7	2			1	5		
5	6	7						
1	2	3	4	5	6	7	8	9
6	4							

5	3			7					
6			1	9	5				
	9	8						6	
8				6				3	
4			8		3			1	
7				2				6	
	6						2	8	
					4	1	9	5	
						8		7	9

				4				6		
			9	7		8		1		
3		2	6		9			4		
			1					4	7	
2					7	6			1	
			6	4	5		2			
6	7	8							3	
			5		8		4	7		
	3								5	9

### 俳句

テレビ番組の影響で、老若男女俳句を詠む人が増えているそうです。俳句作りは脳トレ「四則計算」よりさらに脳が活性し、前頭前野に効くという医学的発表もなされています。また、俳句を考えるために自然の風景を求めて歩くことも多くなりますので、脳だけでなく足腰も鍛えられ一石二鳥。カルチャーセンターの俳句教室や通信教育などで勉強するか、俳句本で独学にするかですが、まずは俳句を詠む習慣作り。これからの季節、お散歩しながら脳も運動できるといいですね。

- ・NHKカルチャー熊本教室:096-351-8888
- ・RKKカルチャーセンター:096-383-3900
- ・熊日生涯学習プラザ:096-327-3125

※各講座には募集期間・定員などありますので電話にてご確認ください。



夏井いつきの  
365日  
季語手帖  
★  
夏井いつきの  
上達のポイント満載!

夏井いつきの  
俳句塾

はいは200号！  
プレゼント企画も  
ありす！  
お楽しみに♡

お客様に支えられて54年

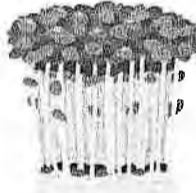
## いつでも安い 野菜のレシピ！

### 肉みそ大豆もやし ごはんにのせても美味しいよ！

**材料(4人分)**  
大豆モヤシ1袋・豚肉(薄切り)100g・白ネギ(みじん切り)1/2本分  
ショウガ(みじん切り)1片分・ニンニク(みじん切り)1片分  
**<調味料>**  
酒大さじ1.5・砂糖大さじ1・みそ大さじ1.5・豆板醤小さじ1/2・ゴマ油大さじ1・ネギ(刻み)大さじ2  
※調味料は合わせておく。豚肉は細切りにしておく  
**作り方**  
①フライパンにゴマ油、ショウガ、ニンニクを入れて火にかけ、香りがたってきたら白ネギを炒める。豚薄切り肉も加え、色が変わるまで炒める。  
②大豆モヤシを加えて強火で炒め、少ししんなりしたら<調味料>を加えて炒め合わせる。器に盛り、刻みネギを散らす。

### 鶏肉とモヤシのオイスター炒め

**材料(2人分)**  
鶏むね肉1枚  
**<下味>** 酒小さじ2・塩コショウ少々・片栗粉小さじ2  
モヤシ1袋・キヌサヤ8~10枚  
**<調味料>**  
オイスターソース大さじ1.5・酒小さじ1・しょうゆ小さじ1・赤唐辛子(刻み)1/2本分・ゴマ油大さじ2  
•鶏むね肉はひとくち大の削ぎ切りにし、<下味>の材料をからめる。  
•モヤシはできれば根を取る。たっぷりの水に放ち、シャキッとしたらザルに上げ、しっかり水気をきる。  
•キヌサヤは筋を引き、大きい場合は斜め半分に切る。  
•<調味料>の材料を混ぜ合わせる。  
**作り方**  
①フライパンにゴマ油を熱し、鶏むね肉を加えて全体に焼き色がつくまで炒める。モヤシ、キヌサヤも加え、炒め合わせる。  
②全体に炒められたら<調味料>を加え、全体にからまったら器に盛る。



### キノコとエビのマヨ炒め

**材料(2人分)**  
シメジ1パック・マイタケ1パック・エリンギ1パック・玉ネギ1/2個・エビ6~8尾・マヨネーズ大さじ3  
**<調味料>**  
ブランデー小さじ2・砂糖小さじ2・しょうゆ小さじ2・塩少々・粗びき黒コショウ少々・ドライパセリ適量  
**作り方**  
①シメジ、マイタケは石づきを切り落とし、小房に分ける。エリンギは長さを2~3等分に切り、さらに幅5mmに切る。玉ネギは幅1cmのくし切りにする。  
②エビは殻と背ワタを取り除き、分量外の塩をもみ込むようからめ、さらに分量外の片栗粉を加えてもみ込むようからめる。水洗いして水気を拭き取り、生臭さを取る。  
③フライパンにマヨネーズを入れて中火にかけ、①のキノコと玉ネギ、②のエビを加えて炒める。エビが赤くなり、キノコが少ししんなりしてきたら<調味料>の材料を加え、全体にからんだら器に盛り、ドライパセリを振る。



これからの季節は、長雨や水不足、台風などによる天候不良で野菜の値段も高騰しがち。主婦には頭のイタイところですが、年間通して値段の変わらない野菜もあります。もやし、豆苗、きのご類は屋内栽培なので天候の影響を受けず、生産・価格が安定しているのです。これらの野菜の料理のレパートリーを増やしましょう！

6月



4/23: 震災復興を励まそうと熊本の空をブルーインパルスが飛行。感動をありがとう！！

### コンビーフと豆苗のガーリックパスタ

**材料(1人分)**  
スパゲティー80g・コンビーフ50g・豆苗50g(正味)・マヨネーズ大さじ1  
ニンニク(すりおろし)小さじ1・塩コショウ適量  
※豆苗は根を切り落とし、1/2の長さに切る。  
**作り方**  
①たっぷりの熱湯に分量外の塩を入れ、スパゲティーを加え、袋の指定時間より30秒短い時間ゆでる。茹で汁を少々とっておき、ザルにあげ水気をきる。  
②フライパンを熱し、コンビーフ、マヨネーズ、ニンニク、スパゲティーの茹で汁大さじ1を加え、崩しながら加熱する。  
③②のフライパンにスパゲティーと豆苗を加え、混ぜ合わせる。塩コショウで味を調え、スパゲティーを器に盛る。

### 豆苗白和え

**材料(2人分)**  
絹ごし豆腐1丁・豆苗1袋・塩少々  
**<調味液>**  
砂糖大さじ1・みりん大さじ1・しょうゆ大さじ1・7だし汁大さじ1  
すり白ゴマ大さじ2・かつお節10g  
※絹ごし豆腐はペーパーで包み、30分程水きりする。  
**作り方**  
①豆苗は熱湯に塩を入れて強火でサッとゆで、ザルに上げて水気を絞る。  
②<調味液>の材料をよく混ぜ、①と水きりした絹ごし豆腐とよく和え、お皿に盛り付ける。



### カビの季節！～カビ対処法～

カビの好物は①湿気②温度(20~30℃)③エサ(石けんカスや皮脂)です。毎日の入浴後、  
①温度の高いシャワーで床や壁についた皮脂や石けんカスを洗い流す  
②水シャワーで風呂場全体の温度を下げるよう床や壁、浴槽にかけ流す。  
③換気扇をつけるか、窓を開け乾燥。(一日中すると尚よい)換気は大事です  
それでもカビが発生したら  
①塩素系漂白剤+片栗粉を同量合わせ、しっかりまぜる(手袋と換気をして！)  
②カビの部分に①を塗る  
③②の上からラップを貼り密着させる  
④20分放置後、水で洗い流す。(お湯で流すと、片栗粉が固まり落としにくくなりますから、必ず水で！  
一度で落ちない場合、何度か繰り返すと効果的です！

### 熊本地震被害による建替え、リフォームをお考えの方へ

LPガス、オール電化の施工はおまかせください。また、復興支援としてガス器具等を破格値にてご提供させていただきます。無料でお見積りをいたしますので、お気軽にお電話ください。お客様のライフスタイルに合ったプランをご提供させていただきます！！

096-378-3644

LPガス・オール電化・太陽熱温水器(ソーラー)・灯油ボイラー・水揚げポンプ・キッチン・トイレ・風呂リフォーム など