

いかのおすし 知ってますか？

今年3月、行方不明になっていた女子中学生が保護され2年ぶりに両親の元へ帰る、というショッキングな事件がありました。住宅の密集している日本で2年もの間、監禁されていたとは本当に衝撃な事件です。人を見たら悪人と思え、という教育はどこか寂しいところがありますが、まずは自己防衛。防犯標語をしっかりと覚えておきましょう！

4月

- イカ・・・行かない**
知らない人について行かない
- の・・・乗らない**
知らない人の車に乗らない
- お・・・大声でさけぶ**
「助けて！」と大きな声を出す
- す・・・すぐに逃げる**
安心なところへ走って逃げる
- し・・・知らせる**
どんな人が何をしたか知らせる



防犯グッズ

- 子供用携帯・・・防犯機能つき、有害サイトの閲覧制御つきが各社から出ています。GPSをつかった位置情報機能も搭載。
 - 位置情報サービス・・・警備会社が出しているGPS機能サービス。手間なく簡単に居場所がわかり、緊急ボタンを押すと、緊急対処員が駆けつけます
 - 防犯ブザー・・・手軽に持てる防犯グッズで今は子供の好きなキャラクターものも多数。子供だけでなく大人も持つ習慣をつけると安心。
- 色々な機種機能がありますので、携帯会社や警備会社に訪ねてみてくださいね。



ゆっぴー安心メール

子どもたちの安全確保や地域の犯罪防止を図るため、県内で発生した事件の情報をお知らせします。(要会員登録)

- 緊急治安情報(連続発生のおそれがある重要凶悪事件等に関する情報)
- 声かけ事案、不審者の出没など、子どもに対する犯罪の前兆と思われる情報
- 子ども対象の連れ去り、強制わいせつ、通り魔等事件情報
- 強盗等重要又は特異な犯罪発生に関する事件情報
- 行方不明、高齢者等の手配、迷い人に関する情報、高齢者等の安全・安心情報
- その他、防犯パトロール等に有益な情報
- 安全・安心につながる事件の検挙・解決情報
- 振り込め詐欺を始めとする特殊詐欺の被害防止に関する情報

(会員登録) k110@ansin.police.pref.kumamoto.jp
パソコンから上のアドレスをクリックすると空メール送信画面が出ます。そのまま送信すると登録できます。



家庭や地域では・・・

- ①日頃から子供の行動を把握しておく
- ②子供の変化を見逃さない
- ③学校・公園・道路など安全な防犯環境をつくる
- ④巡回パトロールを実施
- ⑤不自然な子供連れにはひと声かけ、110番

子供が学校から帰る2時～6時が犯罪多発時間。昔は井戸端会議をする人が多く、町中で色々な目があり犯罪も起こりにくかったようです。町内の人たちも協力して散歩やウォーキングは犯罪多発時間の中で行うと犯罪抑止力になるかもしれません。

犬猫チャリティー 第2回 **ガラクタ市**
月～土AM9:00～PM6:00
場所: 二神石油ガス ショールームにて
日祝、時間外は対処できませんのでよろしくお願いいたします
売上金は動物愛護の団体へ寄付させていただきます。
まだまだ開催中! のぞきにきてくださいね!



鶏もも肉のみそ焼き(2人分)
材料・・・鶏もも1枚
みそ大さじ1
みりん大さじ1
サラダ油小さじ2


簡単でお弁当のおかずぴったり!
作り方・・・①みそ、みりん同量をよく混ぜ合わせ、肉にまんべんなくまぶし冷蔵庫で一晩寝かせる
②フライパンにサラダ油をひき皮を下にして焦げ付かないように中火でじっくり焼く
③皮目から6割方焼けたら、ひっくりかえして5分焼き火を止めて余熱で火をとおす(粗熱がとれるまで)～できあがり!

住宅に関するお困りごと、なんでもご相談ください!!

0120-378-370

新築・リフォーム・オール電化・太陽熱温水器・太陽光・ガス器具・水揚ポンプ・トイレリフォーム・キッチンリフォーム・お風呂リフォーム などなど

お客様のリフスタイルに合った **最適・格安のプラン** をご提案いたします。
お気軽にお問合せくださいませ! ★見積もりは無料です★





熊本大地震



5月

被災された皆さまに、心よりお見舞い申し上げます。

2016年4月14日、私たちの熊本で予想だにしていなかった大惨事が起こりました。午後9時26分。あの夜のことは一生忘れることができません。

阪神淡路大震災、東日本大震災と今まで起こった震災に心を痛めてきた私たちですが、被災するという、ふるさどが壊れていくということ、続く余震に震えるということが本当にわかっていなかったように感じます。当事者になって初めてその辛さ、大変さが理解できました。まだまだ心くじける日々ですが、復興に向かい前進して参りましょう。

前震	4月14日(木) 21:26
発生時間	2016年4月14日(木)21:26頃
震源地	熊本県熊本地方
震源の深さ	11Km
地震の規模	M6.5
震度7	益城町
震度6弱	熊本市東区、西区、南区、玉名市、西原村、宇城市
震度5強	熊本市中央区、北区、菊池市、宇土市、大津町、 菊陽町、御船町、美里町、山都町、氷川町、合志市
震度5弱	高森町、阿蘇市、南阿蘇村、八代市、長洲町、甲佐町

益城町は数日間に2度にわたる震度7を観測。同一地域を震源とする一連の地震で震度7を複数回観測したのは初めて。

熊本城

熊本のシンボル、熊本城もかつてない被害に見舞われました。変わり果てた姿に涙した人も多いでしょう。築城された1600年から唯一残っている宇土櫓は大した被害がなかったことを考えると、加藤清正や当時の職人たちの偉大さを改めて感じます。特異な石垣「武者返し」は工法も特別で修復も難関だとか。大手ゼネコンや城修復が専門の大手建設会社によると、数十年はかかるかもしれないが、不可能ではない、ということ。日本財団は「熊本城の修復に」と30億円の寄付をしてくださいました。また、築城400年の際の一口城主募集では、市民県民のみならず世界中から多くの寄付があつまりました。今回も広く寄付を募るそうです。被災した身ではなかなか難しいところもありますが、修復費用200億円ともいわれています。熊本城の復興は熊本県民の希望の光。多くの寄付が集まることを祈ります。熊本城災害復旧支援金...熊本にお問合せください。

本震	4月16日(土) 01:25
発生時間	2016年4月16日(木)01:25頃
震源地	熊本県熊本地方
震源の深さ	12Km
地震の規模	M7.3
震度7	益城町、西原村
震度6強	熊本市中央区、東区、西区、南阿蘇村、菊池市、大津町 宇城市、合志市
震度6弱	熊本市南区、北区、阿蘇市、八代市、玉名市、菊陽町 御船町、美里町、山都町、氷川町、和水町、上天草市 天草市
震度5強	南小国市、小国町、産山村、高森町、山鹿市、玉東町

阿蘇神社

日本三大楼門と拝殿が全壊。再建のめどはたっていないが、伝統行事火振り神事が行われるところではやはり地域の宝。復興を祈ります。今のところ、寄付などの窓口は発表されていません。

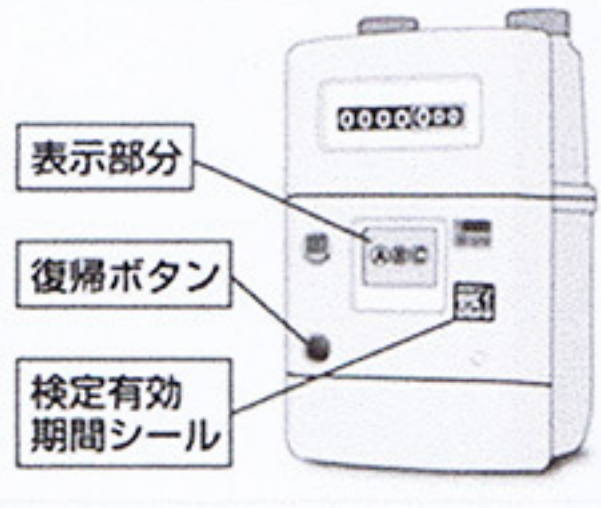
阿蘇大橋と俵山トンネル

南阿蘇村で大規模な土砂崩れがあり、阿蘇大橋と俵山トンネルが崩落。孤立する町が出ました。こちらの復旧はインフラ整備として国が修復してくれることを期待。米塚にもひび割れが見られるそうです。



災害に強いLPガス

復旧も早く、避難場所での生活を支えるLPガス。「地震列島」と呼ばれる日本では、災害発生時においても安定期的に使用可能なエネルギー源を確保することが重要な課題となっています。LPガスは配管が短いため、異常があれば即修理可能。また、1戸単位で安全を確認し復旧可能なため、復旧までの時間が短い。また、万が一、地震などの災害が起こった場合、マイコンメーターの安全装置が働き、ガスを自動的に遮断する仕組みになっているので安全です。また、有事の際はお部屋の元栓だけでなく、ポンベのバルブを閉めておくとなお一層安全です。



まちなか水源で無料給水



弊社のRO水販売所は地震後、電気復旧に伴い、朝8時～夜9時まで給水を無料開放。開店前から多くのお客様にご利用いただきました。また、生活用水として井戸水も無料で汲んでいただきました。がんばろう! 熊本

このたびの「平成28年熊本地震」にて被災されました皆様に心よりお見舞い申し上げます。皆様の安心で安全な暮らしが一日も早く戻って参りますよう、弊社社員一同、心をこめて対処させていただきます。何でもご相談下さい。

なお、点検工事等におきましては件数も多く、交通事情などもあり少々お時間をいただくこともございます。何卒、ご了承くださいませ。

ふるさとの一日も早い復興を願います。

有限会社 二神石油ガス

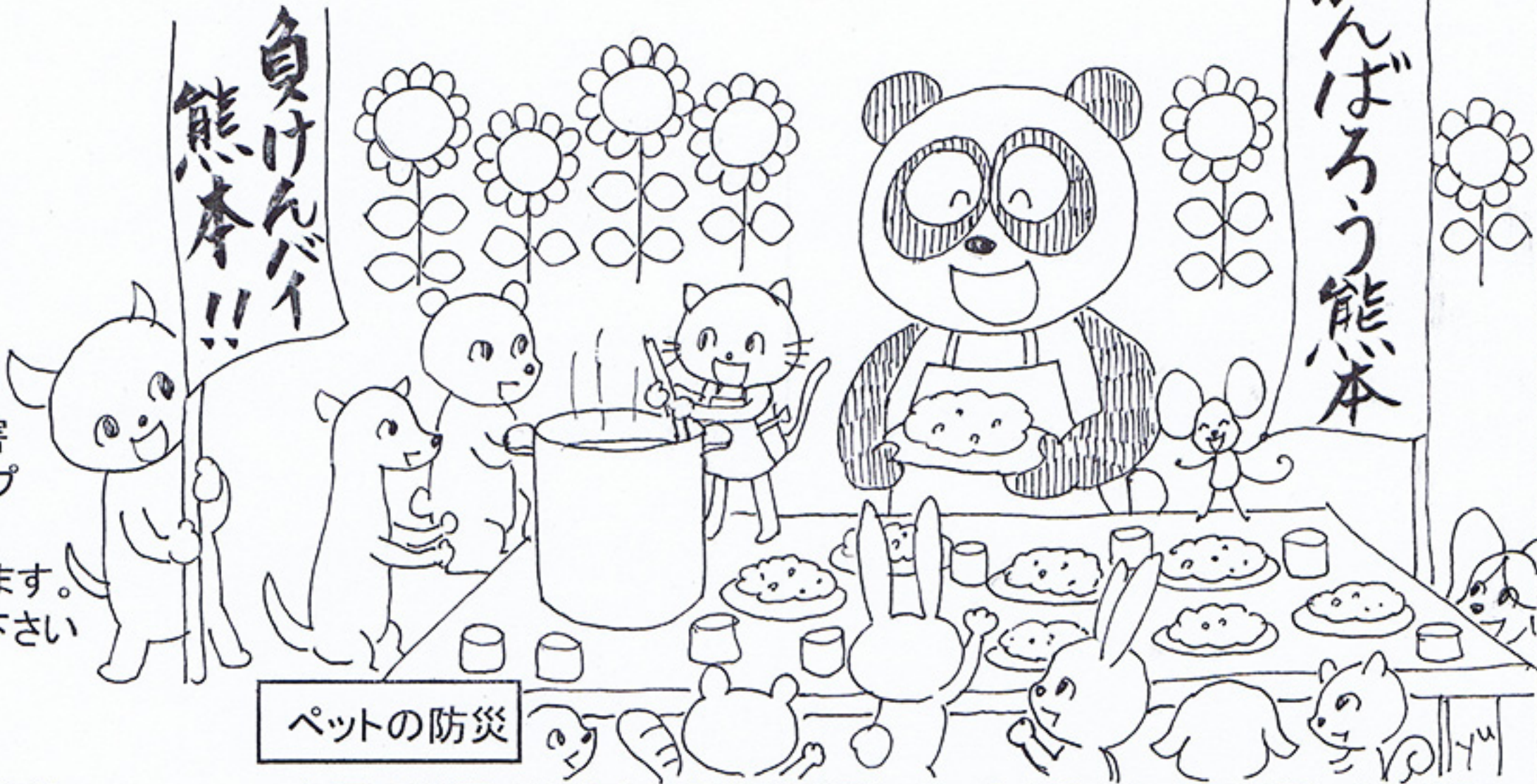
わが家の防災マニュアル

みなさまのご家庭では、日常を取り戻すことができただしょうか。余震もついに1500回を超え、この新聞がみなさまのお手元に届くころには1600回を超えてしまうのでは?という勢いです。たとえ日常に戻ったとしても心の傷が癒えるのにはまだまだ時間がかかりそうです。

6月

わが家の防災マニュアル

平成17年に熊本市全戸に配布された「わが家の防災マニュアル」。地震後改めて読み返してみると、熊本市では大地震を想定した危機管理を市民に呼び掛けていたようです。その冊子は平成24年に改訂されそちらも配布済みということです。配られた当時は関心がなく捨てたり無くしてしまったという方、この機会にもう一度手に取ってご家族で防災について話し合ってみてはどうでしょうか。熊本市で災害が起きたことを想定した地震ハザードマップ、洪水・高潮ハザードマップなどが掲載されており、ぜひ、一家に一冊置いておきたい作ります。熊本市のホームページ→防災→我が家の防災～から見ることができます。届いてない方は危機管理防災総室096-328-2490へ問い合わせしてみてください



市民防災ラボ

静岡から全国の一般市民に呼び掛けている防災のホームページ。さすが防災意識の高い土地柄ということがうかがえます。いかに私たちの意識が低かったか。今更ながら反省します。「我が家の防災リスト」のダウンロードあり。こちら、熊本地震を反省しつつ今一度確認したい項目です。

市民防災ラボ <http://bosailabo.jp/>

お年寄り・赤ちゃんの防災

お年寄りや赤ちゃんのいるご家庭は、通常の防災に加えて各ご家庭ならではの用意が必要になります。ひとりで逃げる、ということが困難ですので家具や荷物が倒れない落ちないようにする、防災袋を必ず用意すること。
 ○お年寄り～ 常時薬、処方箋、入れ歯や老眼鏡、補聴器
 ○赤ちゃん～ ミルクと5日分の水、おむつ、衣類、靴下、名札(腕に巻く物)抱っこ紐、おしゃぶり、おもちゃ、母子手帳、保険証
 ご近所といつも交流を持っておくことも大事です。

ペットの防災

今回の地震では多くの犬猫が迷子になったようです。家が壊れたりガラスが割れたりしたあとパニックになったペットが飛び出して迷子になるケースが多くみられました。
 ○室内飼いでも必ず迷子札をつける(またはマイクロチップ)
 ○お留守番するペットの部屋は倒れるような家具を置かない。家具の上に物を乗せない。
 ○人間用だけでなくペット用の防災用品を用意しておく
 ・リード・5日分のフードと水・ペットシート・タオル・毛布・ビニール袋
 ・鑑札・ワクチン証明書・犬用靴・頭数分のケージやキャリー
 ○常日頃からのしつけ、例えば無駄吠えしない、人に慣れる、排せつは決められた場所で行える、など。
 ひとりでマナーを守らない人がいると、全てのペットが締め出されてしまいます。避難所には動物アレルギーの方もおられるので気をつけましょう。人間は行政が守ってくれますが、ペットは自分が守る、というくらいの心構えが必要かもしれません。迷子札はイツモツケトクが合言葉です!

防災は各個人の心構えと責任、家族や友達、ご近所の方とのつながりが大切です。

震災で心も体も思った以上に疲れています。これからの酷暑を乗り切るためにも、しっかり栄養を摂って、睡眠をとって十分に休養しましょう! 簡単で栄養満点のメニューです!

牛肉とクレソンの黒コショウ炒め

材料(2人分)
 牛肉(切り落とし)170g・クレソン6~7本
 <調味料>
 酒大さじ1・オイスターソース小さじ1
 しょうゆ少々・粗びき黒コショウ適量
 白ゴマ油(ゴマ油またはサラダ油でも可)適量
 ①クレソンは根元を切り落として長さ3cmに切り、茎の部分と葉の部分に分けておく。
 ②熱したフライパンに白ゴマ油をひき、牛肉を炒める。色が変わってきたらクレソンの茎の部分と調味料の材料を加えて炒め合わせる。
 クレソンの葉の部分を加えたら火を止め、皿に盛る。



豚しゃぶの薬味たっぷり生春巻き

材料(4本分)
 ライスペーパー4枚
 豚肉(しゃぶしゃぶ用)8枚・酒少々・キュウリ(せん切り)適量
 ミョウガ(せん切り)適量・ショウガ(せん切り)適量
 大葉(せん切り)適量・ゴマダレ(しゃぶしゃぶ用)適量・ラー油(お好みで)少々
 作り方
 ①酒を入れた熱湯に豚肉を1枚ずつぐらせ、取り上げておく
 ②ライスペーパーを水でもどし、豚肉、みょうが、きゅうり、ショウガ、大葉を巻く。3等分に切る。
 ③ごまだれにラー油を垂らして、つけダレに。ポン酢やチリソースでもおいしいよ!



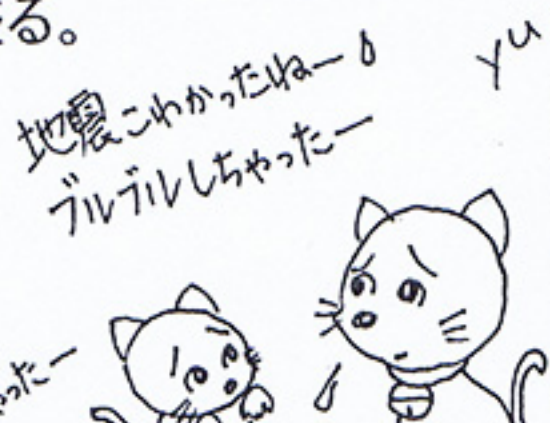
ガラクタ市

全商品10円セール!!

売上金はすべて

熊本地震復興支援団体及び動物愛護団体に寄付します。

ぜひ一度覗いてみてくださいね!



LPガスの安全機能

熊本地震において早期復旧をし、改めて、災害に強いエネルギーと見直されたLPガスですが、マイコンメーターについている安全装置により、ガスの供給がストップすることがありますが、また、それは簡単に解除することができます。
 *供給がストップするとき
 ●ガスのご使用中に震度5以上の揺れを感知したとき、またはそれ相当の振動を感知したとき
 ●ガスの消し忘れ、給湯の出っぱなし、など一定以上の時間ガスの流量があった場合
 ●そのほかの異常がみられた場合
 *解除法
 ①まず図の①表示部分をご確認ください。ACガス止め、またはBCガス止めの表示がでます。部屋の中のガスを停止したうえで②の復帰ボタンを押してください。それから1~2分程度、機械が自動的にガス漏れ検査をします。検査が終われば表示が消え、点滅ランプも止まります。それから通常通りご使用になられます。それでもご使用が不可能であればほかに原因がありますので、当社にご連絡くださいませ。 096-378-3644

